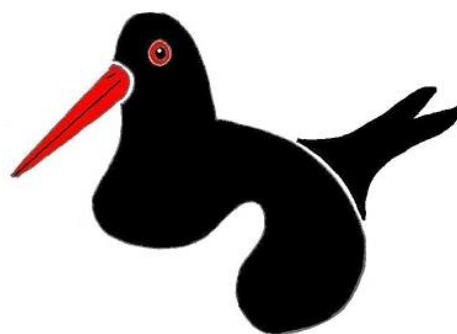


# Kvalitetsrapport

## Ledelsesberetning

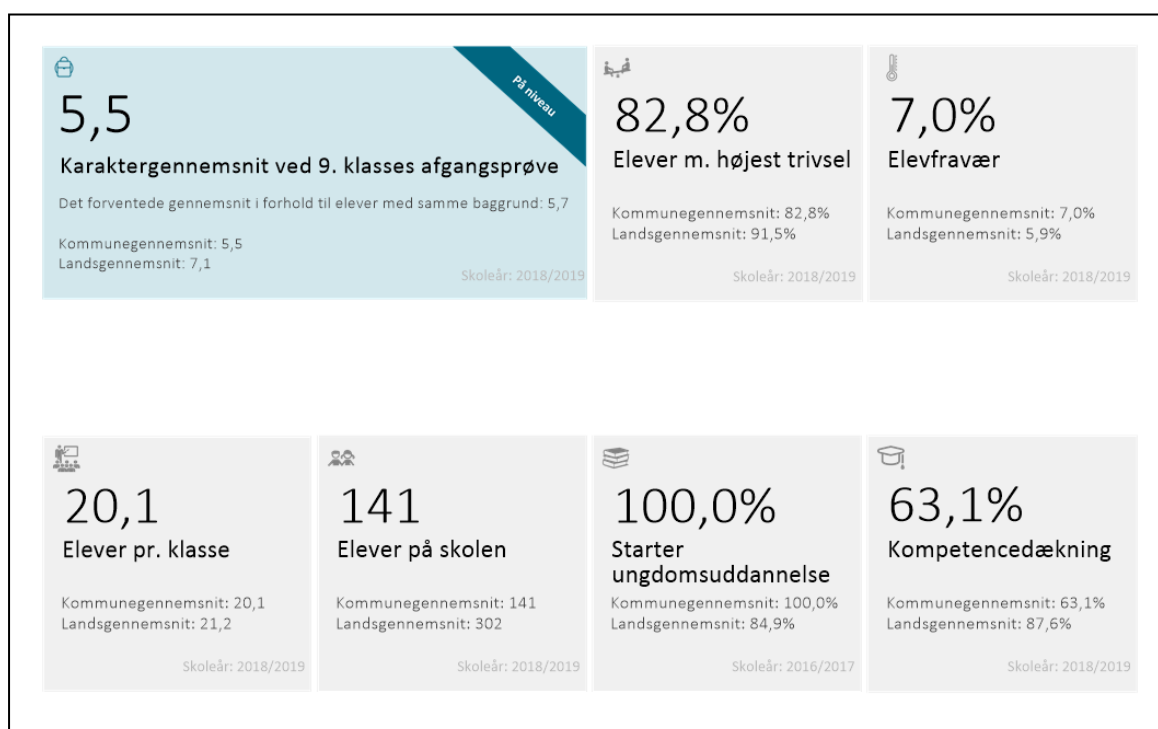
### Skoleåret 2018-19

Læsø Kommune



## Indholdsfortegnelse

1. Indledning.....	3
2. Sammenfattende helhedsvurdering.....	3
3. Mål og resultatmål .....	4
3.1. Nationalt fastsatte mål og resultatmål.....	4
3.2. Kommunalt fastsatte mål og resultatmål.....	4
4. Folkeskolen skal udfordre alle elever, så de bliver så dygtige, de kan.....	5
4.1. Mindst 80 pct. af eleverne skal være gode til at læse og regne i de nationale test .....	5
4.2. Andelen af de allerdygtigste elever i dansk og matematik skal stige år for år .....	6
5. Folkeskolen skal mindske betydningen af social baggrund i forhold til faglige resultater .....	7
5.1. Andelen af elever med dårlige læseresultater i de nationale test for læsning og matematik uanset social baggrund skal reduceres år for år .....	7
6. Tilliden til og trivslen i folkeskolen skal styrkes blandt andet gennem respekt for professionel viden og praksis .....	7
6.1. Elevernes trivsel skal øges .....	7
7. Eleverne skal opnå et højere fagligt niveau, når de forlader folkeskolen.....	10
8. Alle elever skal forlade folkeskolen med mindst karakteren 2 i dansk og matematik .....	12
9. Folkeskolen skal understøtte opfyldelsen af 95 pct.-målsætningen .....	13
10. Eventuelle fokuspunkter og indikatorer .....	14
10.1. Kompetencedækning .....	14
10.2. Inklusion .....	15
11. Redegørelse for arbejdet med indsatser .....	17
12. Skolebestyrelsens udtalelse.....	18



## Indledning

Kvalitetsrapporten er et kommunalt mål- og resultatstyringsværktøj, der skal understøtte en systematisk evaluering og resultatopfølgning på kommunalt niveau og fungere som grundlag for lokal dialog og kvalitetsudvikling.

For oplysninger om Læsø Kommunes sammenhængende politik for alle børn og unge på Læsø henvises til kommunens hjemmeside [www.laesoe.dk](http://www.laesoe.dk)

Rapporten indeholder en beskrivelse af nationalt og kommunalt fastsatte mål for skolevæsenet med tilhørende resultatmål. Rapporten indeholder desuden de resultater, der ligger til grund for kommunalbestyrelsens vurdering af niveauet i kommunens skolevæsen og de opfølgende initiativer, som kommunalbestyrelsen har vedtaget. Herudover indeholder rapporten selve vurderingen af niveauet samt en redegørelse for de opfølgende initiativer.

For de nærmere krav til udarbejdelse af kvalitetsrapporten henvises til bekendtgørelse nr. 698 af 23. juni 2014 om kvalitetsrapporter samt bemærkningerne til L150 (Forenkling af regelsættet Fælles Mål, kvalitetsrapporter og elevplaner samt opfølgning på mål for folkeskolen m.v.).

## 2. Sammenfattende helhedsvurdering

På baggrund af resultatoplysninger og vurderinger, der beskrives i afsnit 3-10, er den sammenfattende helhedsvurdering for skolevæsenet i Læsø Kommune i skoleåret 2018-19 som følger:

Læsø Kommune opfylder ikke de nationale mål om, at mindst 80 % af eleverne skal være gode til at læse og gode til matematik, ligesom andelen af de allerdygtigste elever overordnet set ikke ser ud til at være stigende. Det vurderes dog, at Læsø Kommune som helhed lever op til målet om at en reduktion i antallet af elever med dårlige resultater i læsning og matematik.

Karaktergennemsnittet ved 9. klasses afgangsprøver på Læsø Skole er lavere end landsgennemsnittet, men sammenligner man resultaterne i forhold til socioøkonomisk reference, ligger Læsø Skole gennem de seneste skoleår stabilt på niveau.

Læsø Kommune har én folkeskole, Læsø Skole, som sikrer undervisningen af cirka 145 børn på 0.-9. klassetrin. Det lave elevantal medfører, at skolens og dermed de kommunale data på skoleområdet vil være meget påvirkelige for udsving fra år til år i forhold til karaktergennemsnit ved afgangsprøverne, idet kommunens karaktergennemsnit ikke udlignes af mange klasser som i andre kommuner, der kan have 15, 25 eller flere afgangsklasser. Læsø Skole har kun én afgangsklasse, og klassekvotienten er tilmed meget svingende fra år til år.

Det samme scenarie gør sig gældende for de nationale testresultater.

I de seneste år er det blevet afdækket, at en forholdsvis stor procentdel af eleverne i 5.-9. kl. har ord- og blindeproblematikker, der ikke er blevet kompenseret for i form af IT-rygsække og andre relevante hjælpemidler. Dette er blevet afhjulpet i efteråret 2019, men den manglende compensation spiller højst sandsynlig ind på resultaterne for skoleåret 2018-19, idet disse elever må formodes ikke at kunne præstere på niveau uden hjælpemidler.

Trivslen blandt eleverne på Læsø Skole ligger lidt under landsgennemsnittet på tre parametre og betydeligt under landsgennemsnittet i forhold til parameteret støtte og inspiration i undervisningen, og der er i

skoleåret 2018-19 samt 2019-20 sat fokus på at øge trivslen blandt eleverne i form af forskellige indsatser:

Neuropædagogisk uddannelse af personalet, specialpædagogisk konsulent-bistand samt målrettet arbejde med principperne for UNICEF Rettighedsskole.

Trivselsmålingen blandt eleverne i 2018-19 indikerer ikke store udfordringer med mobning på Læsø Skole, dog er der i foråret 2020 planlagt et forløb omkring anti-mobning, som skal føre til en anti-mob-strategi for Læsø Skole.

### **3. Mål og resultatmål**

#### ***3.1. Nationalt fastsatte mål og resultatmål***

Med aftalen af 7. juni 2013 om et fagligt løft af folkeskolen er der fastsat en række nationale mål og resultatmål for folkeskolen (behandles i afsnit 4-6 i rapporten). Disse mål og resultatmål er et centralt udgangspunkt for den opfølgning, der skal ske på alle niveauer i forhold til udviklingen i elevernes faglige niveau, og er derfor også retningsgivende for kommunalbestyrelsens arbejde for at højne kvaliteten i folkeskolen. Opfyldelsen af målene sigter mod, at eleverne i den danske folkeskole opnår et højere fagligt niveau, når de forlader folkeskolen – herunder at flere elever opnår karakteren 2 i dansk og matematik – samt at folkeskolen i højere grad understøtter opfyldelsen af målsætningen om, at 95 pct. af en ungdomsårgang gennemfører mindst en ungdomsuddannelse (behandles i afsnit 7-9 i rapporten).

De nationale mål og resultatmål i aftalen om et fagligt løft af folkeskolen er følgende:

- 1) Folkeskolen skal udfordre alle elever, så de bliver så dygtige, de kan.
  - Mindst 80 pct. af eleverne skal være gode til at læse og regne i de nationale test.
  - Andelen af de allerdygtigste elever i dansk og matematik skal stige år for år.
- 2) Folkeskolen skal mindske betydningen af social baggrund i forhold til faglige resultater.
  - Andelen af elever med dårlige læseresultater i de nationale test for læsning og matematik uanset social baggrund skal reduceres år for år.
- 3) Tilliden til og trivslen i folkeskolen skal styrkes blandt andet gennem respekt for professionel viden og praksis.
  - Elevernes trivsel skal øges.

#### ***3.2. Kommunalt resultatmål***

I henhold til kvalitetsrapporten fra 2015 er følgende kommunale resultatmål fastsat: Senest fra skoleår 2017-2018 skal

- mindst 83 % af eleverne være gode til at læse og regne målt i nationale test
- andelen af de allerdygtigste elever i dansk og matematik være stigende målt over en årrække

- andelen af elever med dårlige resultater i de nationale test i læsning og matematik reduceres over en årrække.
- mindst 95 % af alle elever have karakteren 02 eller derover – både i de danskfaglige og matematikfaglige 9. klasseprøver
- Kommunens samlede gennemsnit ved 9. klasseprøverne kunne sammenlignes med de øvrige kommuners gennemsnit i ø-fællesskabet og i den nordjyske region. Skolen opstiller egne mål og bidrager løbende til en ambitiøs forbedring af kommunens gennemsnit.

## **4. Folkeskolen skal udfordre alle elever, så de bliver så dygtige, de kan**

I nedenstående afsnit præsenteres resultaterne for Læsø Skole i skoleåret 2018-19. Testresultater for den enkelte elev, grupper af elever, hold, klasser, skoler, kommuner og regioner er jf. folkeskolelovens § 55 b fortrolige, hvorfor konkrete data fra de nationale tests ikke må indgå i nærværende rapport.

### ***4.1. Mindst 80 pct. af eleverne skal være gode til at læse og regne i de nationale test***

Resultaterne fra de nationale tests inddeles i 6 niveauer: Fremragende præstation, rigtig god præstation, god præstation, jævn præstation, mangelfuld præstation, ikke tilstrækkelig præstation.

#### Dansk

Resultaterne fra de nationale test i dansk er meget svingende på de respektive klassetrin. Nogle klasser ligger over landsgennemsnittet, andre ligger under. Konklusionen på de nationale tests må overordnet være, at Læsø Kommune ikke opfylder det nationale mål om, at mindst 80 % af eleverne skal være gode til at læse og således heller ikke det kommunalt fastsatte mål om, at mindst 83 % af eleverne skal være gode til at læse.

Der er på Læsø Skole et særligt fokus på at styrke enkeltelever med læse-/stavevanskeligheder i form af tilbud om Læseløft (indskolingen), VAKS og stavetræning (melletrinnet og udskolingen).

Alle forældre til indskolingsbørn bliver bedt om at læse med deres barn hver dag i bøger, der har et lix-tal, som modsvarer det enkelte barns læseniveau.

Læsø Skole har endnu ikke egen læsevejleder og tilkøber ydelsen af Frederikshavns Kommunes PPR i form af 4 årlige besøg på Læsø. Dog har en lærer på Læsø Skole fuldført en overvejende del af uddannelsen til læsevejleder og kan derfor under supervision af læsevejlederen fra Frederikshavn Kommune vurdere en del testresultater samt vejlede lærere i det daglige.

Der har i de seneste år på Læsø Skole været fokus på at ordblindedeste elever, hvor der er mistanke om en eventuel ordblindeproblematik. I slutningen af skoleåret 2018-19 var 17,3 % af eleverne i 5.-9. kl. testet ordblinde eller nærved ordblinde, hvilket bør medtænkes i resultaterne, særligt fordi disse i skoleåret 2018-19 samt i tidligere skoleår ikke har fået stillet IT-kompenserende redskaber til rådighed.

I forbindelse med øget fokus på afdækning af ordblindeproblematikker er en anden udfordring dukket op: Ofte har forældre til ordblinde børn selv en ordblindeproblematik, som kan vanskeliggøre forældreopgaven omkring at læse dagligt med deres barn.

### Matematik

Resultaterne fra de nationale test i matematik er svingende på de respektive klassetrin. Ingen klasser ligger dog over landsgennemsnittet. Konklusionen på de nationale tests må overordnet være, at Læsø Kommune ikke opfylder det nationale mål om, at mindst 80 % af eleverne skal være gode til matematik og således heller ikke det kommunalt fastsatte mål om at mindst 83 % af eleverne skal være gode til matematik.

Der har ikke tidligere på Læsø Skole været tradition for særligt tilrettelagt undervisning i matematik for enkeltelever med vanskeligheder i faget. Der er påbegyndt en sådan indsats fra og med august 2019.

Læsø Skole har ikke egen matematikvejleder og ressourcen tilkøbes ikke fra Frederikshavn Kommune. En lærer er i skoleåret 2019-20 påbegyndt efteruddannelse som matematikvejleder.

En del elever i Læsø Kommune er i PPR-regi blevet kognitivt testet i de seneste år, og det har vist sig, at nogle af disse elever har arbejdshukommelsesvanskeligheder. Dette får særligt betydning for faget matematik, idet vanskeligheder med arbejdshukommelsen typisk giver udfordringer i forhold til at tilpasse sig og huske matematiske færdigheder, hvilket kan være en mulig faktor, der har indflydelse på resultaterne, uden der dog er noget statistisk belæg herfor.

## ***4.2. Andelen af de allerdygtigste elever i dansk og matematik skal stige år for år***

Andelen af de allerdygtigste elever (fremragende præstation) i dansk og matematik på Læsø Skole er svingende skoleår for skoleår.

### Dansk

På et klassetrin ses der en markant stigende tendens af andelen af de allerdygtigste elever i dansk – på andre klassetrin ses enten en stagnerende eller en faldende tendens. På et enkelt klassetrin er der ingen data fra de nationale tests bortset fra skoleåret 2018-19.

### Matematik

Der ses en svingende tendens i andelen af de allerdygtigste elever i matematik på et klassetrin og en faldende tendens på et andet klassetrin.

Der er således intet klart mønster i antallet af de allerdygtigste elever i dansk og matematik år for år. Kurven ses dog snarere at have en faldende tendens på flere klassetrin end stigende, hvorfor Læsø Kommune som helhed betragtet må vurderes til ikke at opfylde det nationale og det kommunalt fastsatte mål om en stigning i andelen af de allerdygtigste elever i dansk og matematik.

## **5. Folkeskolen skal mindske betydningen af social baggrund i forhold til faglige resultater**

### ***5.1. Andelen af elever med dårlige læseresultater i de nationale test for læsning og matematik uanset social baggrund skal reduceres år for år.***

Andelen af elever med dårlige testresultater (mangelfuld præstation og ikke tilstrækkelig præstation) i dansk og matematik på Læsø Skole er svingende skoleår for skoleår.

#### Dansk

På et klassetrin ses der en markant faldende tendens af andelen af elever med dårlige resultater i dansk – på andre klassetrin ses en meget svingende eller en stagnerende tendens.

På et enkelt klassetrin er der ingen data fra de nationale tests bortset fra skoleåret 2018-19.

#### Matematik

Der ses en markant stigende tendens i andelen af elever med dårlige resultater i matematik på et klassetrin og en faldende tendens på de øvrige klassetrin. På et enkelt klassetrin er der ingen data fra de nationale tests bortset fra skoleåret 2018-19.

Der er intet klart mønster i antallet af elever med de dårligste resultater i dansk og matematik år for år. Kurven ses dog snarere at have en svag faldende tendens på flere klassetrin end stigende, hvorfor et forsigtigt skøn må være, at Læsø Kommune som helhed betragtet lever op til det nationale og det kommunalt fastsatte mål om en reduktion i antallet af elever med dårlige resultater i læsning og matematik.

Ikke alle elever har på nogle klassetrin ikke deltaget i de nationale tests. I 2018 er denne praksis blevet ændret, således at alle elever skal deltage for at give et retvisende billede. Det er muligt, at dette kan have en indflydelse på testresultaterne, så de respektive skoleår ikke er helt sammenlignelige.

## **6. Tilliden til og trivslen i folkeskolen skal styrkes blandt andet gennem respekt for professionel viden og praksis**

### ***6.1. Elevernes trivsel skal øges***

Læsø Skole har som mange andre skoler valgt at anvende undervisningsministeriets nationale trivselsmåling som redskab til at måle trivslen på skolen. Undersøgelsen foretages i foråret hvert skoleår og måler på følgende parametre: Faglig trivsel, ro og orden, social trivsel samt støtte og inspiration i undervisningen.

Læsø Skole ligger i skoleåret 2018-19 lidt under landsgennemsnittet på tre parametre og betydeligt under landsgennemsnittet på parameteret støtte og inspiration i undervisningen (jf. fig. 1 og 2)

Der har i skoleåret 2018-19 været stort fokus på at møde børnene på skolen med anerkendelse. Alle medarbejdere har – i lighed med alle andre medarbejdere i Læsø Kommune, som arbejder med borgere – været igennem et grundkursus i neuropædagogik, hvilket har givet lærere og pædagoger nye redskaber i det pædagogiske arbejde med børnene samt en indsigt i, hvorfor ”skæld-ud” ikke virker.

Dernæst er der tilkøbt kompetencer fra PPR i Frederikshavn Kommune i form af en specialpædagogisk konsulent (10 årlige besøg), som har kunnet være behjælpelig med supervision af personalet i den pædagogiske praksis, observation af samspilsproblematikker i klasser, observation af enkeltelever etc. Det psykiske arbejdsmiljø blandt personalet på skolen opleves mærkbart bedret i løbet af foråret 2019, hvilket også fremgår af APV-undersøgelse. Det bedrede psykiske arbejdsmiljø forventes at have en indvirkning på børnenes oplevelse af trivsel på skolen, idet de møder lærere og pædagoger med et større overskud til at møde dem med anerkendelse, forståelse og positiv opmærksomhed.

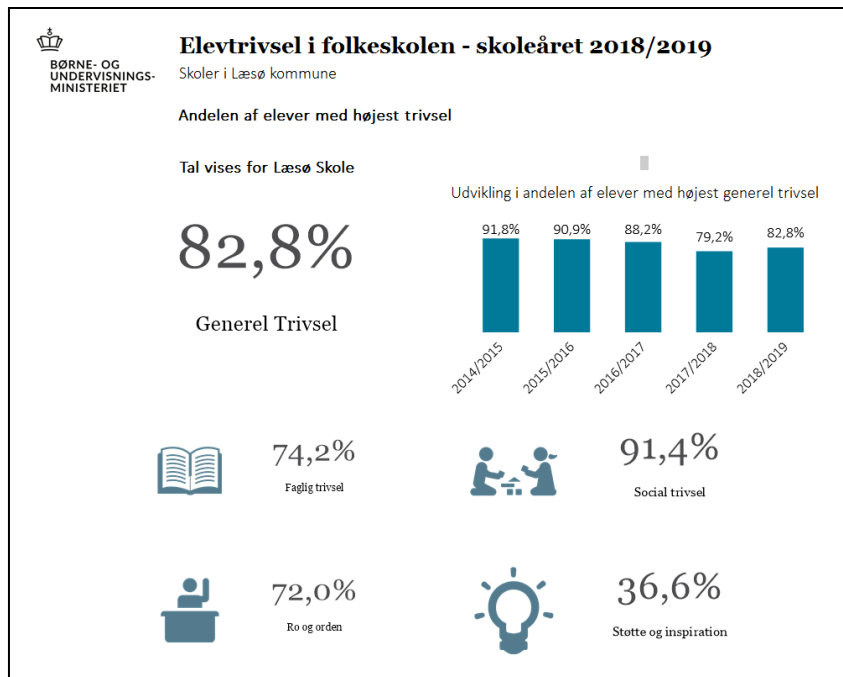


Fig. 1

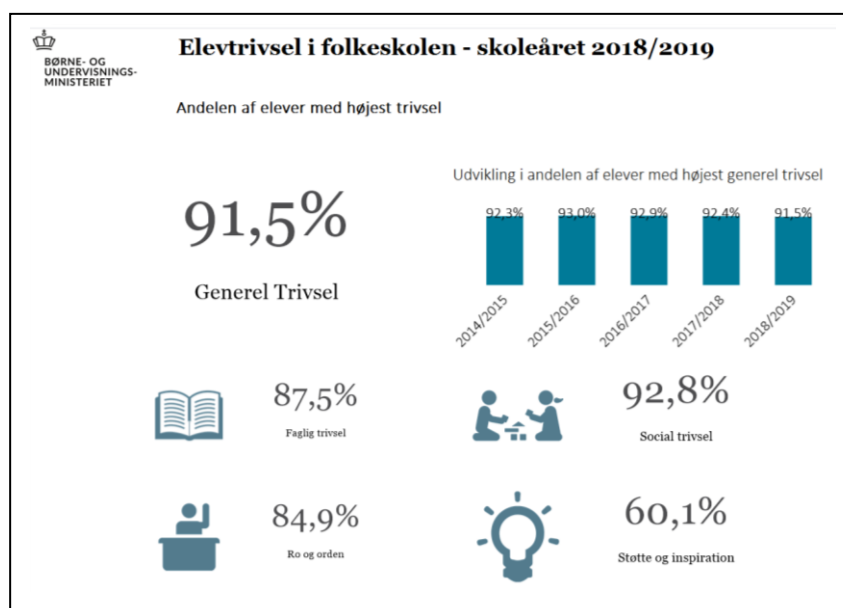


Fig. 2



Læsø Skole har sat fokus på trivsel. Trivsel er en forudsætning for, at børn kan tilegne sig viden, udvise kreativitet og være læringsparate.

Læsø Skole blev i skoleåret 2018-19 en certificeret UNICEF Rettighedsskole, og der arbejdes målrettet med at sikre trivslen og fællesskabet blandt eleverne på alle klassetrin med afsæt i principperne for Rettighedsskoler.

I løbet af marts måned 2020 skal Læsø Skole gennemføre en fornyet trivselsmåling blandt eleverne, og det forventningen, at den tendens til faldende generel trivsel, som ses af fig. 1 vil være vendt til en stigning.

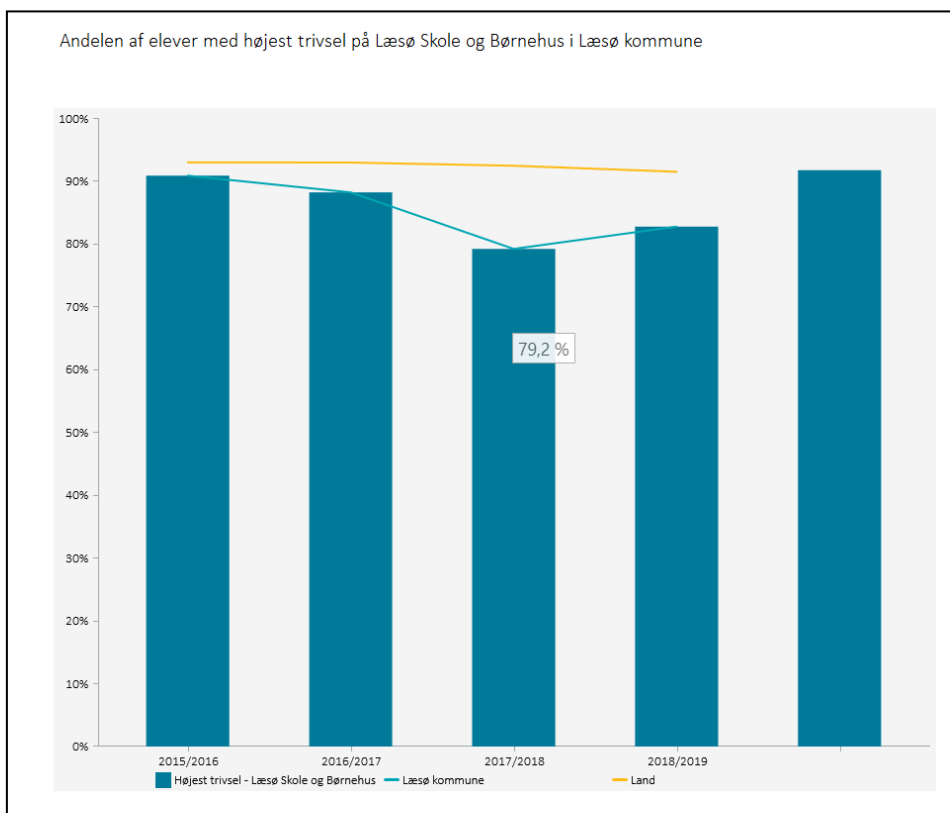


Fig. 3

Andelen af elever med højest trivsel på Læsø Skole har (jf. fig. 3) siden skoleåret 2015-16 været faldende – dog ses der en let stigning i skoleåret 2018-19 til 82,8 %. Målet er, at Læsø Skole kommer på niveau med landsgennemsnittet på 91,8 %, og gerne højere.

Læsø Skole har i foråret 2020 planlagt et forløb blandt elever og efterfølgende blandt lærere og pædagoger om trivsel og mobning, som skal munde ud i en anti-mobbestrategi.

I trivselsundersøgelsen fra 2018-19 svarer 76 % af eleverne på 4.-9. årgang, at de aldrig er blevet mobbet, 11 % at de sjældent er blevet det, 10 % at de er blevet mobbet en gang imellem og 3 % at de er blevet mobbet tit/meget tit i dette skoleår.

På spørgsmålet ”Er der nogen, der driller dig, så du bliver ked af det?” svarer 47% af eleverne på 0.-3. årgang i selvsamme trivselsundersøgelse ”Nej”, 45% svarer ”Ja, nogle gange” og 8 % svarer ”Ja, tit”.

Ovenstående tal indikerer ikke store udfordringer med mobning på skolen, men Læsø Skole ønsker at arbejde mod at alle børn trives, og at ingen oplever mobning på skolen.

## 7. Eleverne skal opnå et højere fagligt niveau, når de forlader folkeskolen

Karaktergennemsnittet ved afgangsprøverne i 9. klasse på Læsø Skole i de forløbne fire skoleår er illustreret i fig. 4 nedenunder. Sammenlignet med resultatet på landsplan er resultatet ikke tilfredsstillende. Der ses en del udsving henover de fire skoleår, hvilket formentlig må tilskrives det lave statistiske grundlag (én kommunal 9. klasse pr. skoleår), hvilket giver en sårbarhed i forhold til udsving i elevernes faglige forudsætninger. Endvidere må det antages, at Læsø Skoles høje inklusionsandel samt andelen af ikke-uddannelsesparate elever kan indvirke på resultatet.

Sammenlignes Læsø Kommune derimod i forhold til socioøkonomisk reference (fig. 4) ses det, at Læsø Skole ligger på niveau.

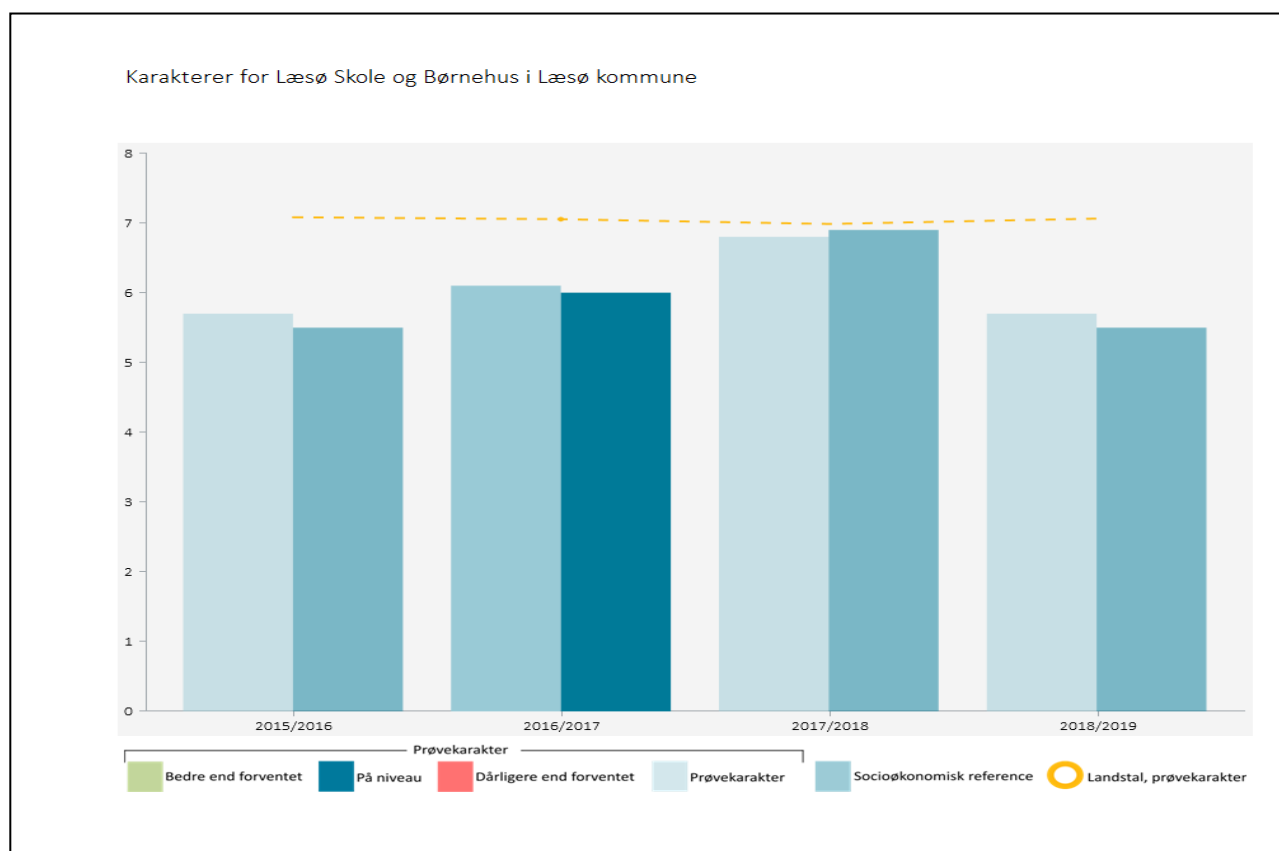


Fig. 4

I forhold til det kommunalt fastsatte mål om, at Læsø Kommunes samlede gennemsnit ved 9. klasseprøverne skal være sammenligneligt med gennemsnittet i kommunerne i Region Nord samt i Ø-fællesskabet, så har Læsø Kommune til afgangsprøverne i 2018-19 det laveste gennemsnit blandt alle disse kommuner.

De gennemsnitlige tal i kommunerne i Ø-fællesskabet fordeler sig jf. uddannelsesstatistik.dk således:

Kommuner i Ø-fællesskabet	Karaktergennemsnit	Antal elever
Langeland Kommune	6,9	80
Læsø Kommune	6,2	13
Samsø Kommune	6,6	15
Ærø Kommune	7,4	32

Læsø Kommune har det statistisk laveste elevgrundlag, hvilket må formodes at have betydning for det samlede karaktergennemsnit.

De gennemsnitlige tal i kommunerne i Region Nord fordeler sig jf. uddannelsesstatistik.dk således:

Kommuner i Region Nord	Karaktergennemsnit	Antal elever
Aalborg Kommune	7,4	1.515
Brønderslev Kommune	7,5	294
Frederikshavn Kommune	7,0	405
Hjørring Kommune	7,1	466
Jammerbugt Kommune	6,8	325
Læsø Kommune	6,2	13
Mariagerfjord Kommune	7,6	351
Morsø Kommune	6,7	157
Rebild Kommune	7,6	289
Thisted Kommune	7,1	346
Vesthimmerlands Kommune	7,1	231

Læsø Kommune har det statistisk laveste elevgrundlag, hvilket må formodes at have betydning for det samlede karaktergennemsnit.

Andelen af elever i Læsø Kommune, der aflægger alle obligatoriske 9. klasses prøver er på 100% jf. nedenstående Fig. 5. Det får betydning for det samlede gennemsnit, at også meget fagligt udfordrede elever deltager i alle obligatoriske prøver frem for at blive fritaget fra enkeltprøver som det ses i de øvrige nordjyske kommuner, der har en lavere procentandel.

2018/19	Kommune	Andel elever med karakter i alle lov-bundne prøver
Region		95,4 %
Region Hovedstaden		95,3 %
Region Midtjylland		95,3 %
Region Nordjylland	Brønderslev	94,5 %
Region Nordjylland	Frederikshavn	96,1 %
Region Nordjylland	Hjørring	95,2 %
Region Nordjylland	Jammerbugt	90,2 %
Region Nordjylland	Læsø	100,0 %
Region Nordjylland	Læsø Total	100,0 %
Region Nordjylland	Mariagerfjord	89,4 %
Region Nordjylland	Morsø	94,6 %
Region Nordjylland	Rebild	96,9 %
Region Nordjylland	Thisted	91,9 %
Region Nordjylland	Vesthimmerlands	96,8 %
Region Nordjylland	Aalborg	97,3 %
Region Nordjylland Total		94,9 %
Region Sjælland		95,2 %
Region Syddanmark		95,0 %
Hovedtotal		95,2 %

Fig. 5

## 8. Alle elever skal forlade folkeskolen med mindst karakteren 2 i dansk og matematik

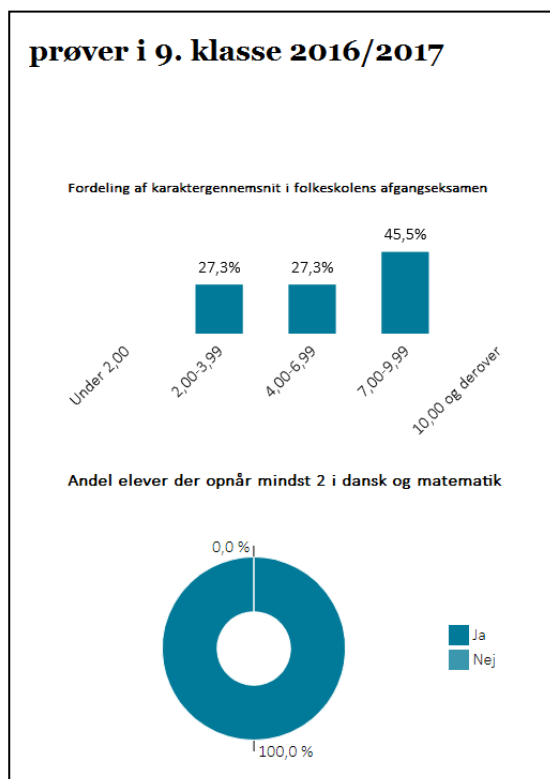


Fig. 6

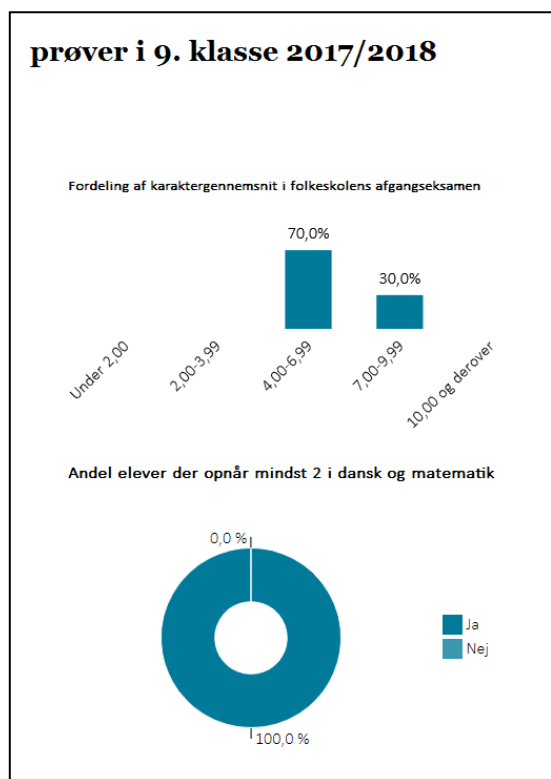


Fig. 7

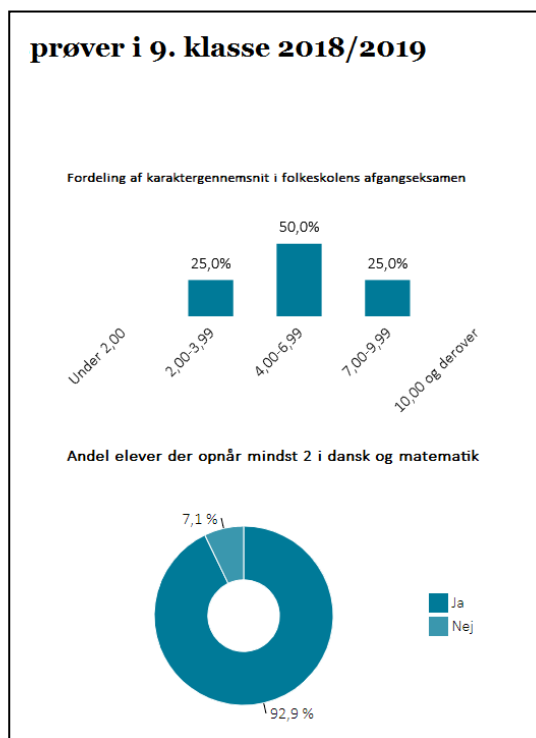


Fig. 8

Andelen af elever på Læsø Skole, som forlader skolen efter 9. kl. med mindst 02 i dansk og matematik, er faldet med 7,1 % i skoleåret 2018-19 (fig. 5-7).

Årsagen til dette tilsyneladende negative resultat er dog af positiv karakter:

En ikke-uddannelsesparat elev i 9. kl. forventedes på baggrund af særlige udfordringer at skulle fritages fra samtlige afgangsprøver i 2018-19. I samråd med UU besluttede skolen dog at indstille eleven til prøverne, for at eleven i det mindste fik mulighed for at gøre sig en erfaring i, hvad det vil sige at gå til eksamen.

Eleven formåede at gennemføre alle prøver – nogle endog med karakterer på mindst 02, dog ikke i fagene dansk og matematik.

Læsø Skoles gennemsnit ville således ikke være faldet, hvis eleven var blevet fritaget fra prøverne, men det vurderes væsentligere, at en elev har fået en succesoplevelse og styrket sin selvtillid, end at det statistiske gennemsnitstal viser en gennemførelsesprocent på 100 %.

## 9. Folkeskolen skal understøtte opfyldelsen af 95 pct.-målsætningen

Det har ikke været muligt at trække tal for andelen af elever fra Læsø Kommune, som er i gang med en ungdomsuddannelse 3 måneder efter afsluttet 9. klasse.

Andelen af elever på Læsø Skole, som er i gang med en ungdomsuddannelse 9 måneder efter afsluttet 9. klasse er højere end både gennemsnittet i Region Nord og landsgennemsnittet (jf. fig. 8), men opfylder dog ikke 95 % målsætningen.

Dette kan skyldes, at en del unge fra Læsø Kommune vælger at tage et år på efterskole i 10. klasse for bl.a. at selvstændiggøres inden opstart på en ungdomsuddannelse, idet de ikke har mulighed for at være hjemmeboende, mens de tager en ungdomsuddannelse, og således skal klare sig selv forholdsvis tidligt i livet.

En anden årsag kan være et statistisk lavt elevgrundlag, idet blot f.eks. 2 ikke-uddannelsesparate unge på en årgang vil få forholdsvis stor indvirkning på det procentvise gennemsnitstal.

I fig. 9 og 10 ses det, at Læsø Kommune til fulde opfylder 95 % målsætningen, hvis man ser på, hvor mange der er i gang med en ungdomsuddannelse efter 15 mdr. Her er kommunen oppe på 100 %.

Det har ikke været muligt at trække tal for andelen af elever, der forventes at fuldføre en ungdomsuddannelse inden for 6 år efter afsluttet 9. klasse. Det må dog – den høje procentandel af unge, der er i gang med en ungdomsuddannelse, taget i betragtning – være forventeligt, at gennemførselsprocenten også vil være høj.

Læsø Kommunes UU-vejleder kan følge de unge fra Læsø Kommune, som går på ungdomsuddannelse på fastlandet, indtil de er 25 år, hvilket sikrer at der sker så lidt frafald som muligt.

### Uddannelsesstatus 9 mdr.

Viser andelen af elever, der er i gang med en ungdomsuddannelse, andelen der har afbrudt en ungdomsuddannelse og andelen der ikke har været i gang med en ungdomsuddannelse 9 måneder efter 9. eller 10. klasse.

UNDERSVINGS MINISTERIET						
Skoleår	2016/2017	Status	I gang	Afbrudt	Ikke påbegyndt	Hovedtotal
Region	Kommune					
9	Hovedstaden	78,5 %	3,4 %	18,1 %	100,0 %	
10	Midtjylland	75,9 %	3,0 %	21,1 %	100,0 %	
11	Nordjylland	76,4 %	3,6 %	20,0 %	100,0 %	
12	Nordjylland	78,8 %	2,7 %	18,4 %	100,0 %	
13	Nordjylland	74,0 %	3,7 %	22,3 %	100,0 %	
14	Nordjylland	80,1 %	3,2 %	16,7 %	100,0 %	
15	Nordjylland	83,3 %			100,0 %	
16	Nordjylland	83,4 %	2,1 %	14,5 %	100,0 %	
17	Nordjylland	62,4 %	7,1 %	30,6 %	100,0 %	
18	Nordjylland	82,8 %	3,3 %	13,9 %	100,0 %	
19	Nordjylland	78,6 %	3,5 %	17,9 %	100,0 %	
20	Nordjylland	64,8 %	2,4 %	32,8 %	100,0 %	
21	Nordjylland	74,3 %	3,7 %	22,1 %	100,0 %	
22	Nordjylland Total	75,5 %	3,4 %	21,1 %	100,0 %	
23	Sjælland	76,4 %	4,3 %	19,3 %	100,0 %	
24	Syddanmark	73,8 %	3,5 %	22,8 %	100,0 %	
25	Hovedtotal	76,3 %	3,5 %	20,3 %	100,0 %	

Fig. 9

### Overgang til ungdomsuddannelse, 15 mdr.

Rapporten viser hvor stor en andel af eleverne, som 15 måneder efter 9. klasse, er i gang med en ungdomsuddannelse (erhvervsfaglig uddannelse, gymnasial uddannelse, STU og KUU) for én kommune.

A	B	C	D	E	F	G
45	Region Nordjylland	Narburg	92,8 %	82,3 %		
46	Region Midtjylland	Older	89,6 %	80,4 %		
47	Region Midtjylland	Randers	88,4 %	82,9 %		
48	Region Midtjylland	Ringkøbing-Skjern	85,6 %	88,1 %		
49	Region Midtjylland	Samsø	88,0 %	83,3 %		
50	Region Midtjylland	Silkeborg	93,0 %	88,4 %		
51	Region Midtjylland	Skanderborg	89,0 %	93,3 %		
52	Region Midtjylland	Skive	91,1 %	89,5 %		
53	Region Midtjylland	Struer	89,1 %	87,6 %		
54	Region Midtjylland	Syddjurs	90,5 %	84,7 %		
55	Region Midtjylland	Viborg	90,2 %	90,5 %		
56	Region Midtjylland	Aarhus	89,4 %	88,1 %		
57	Region Nordjylland	Brønderslev	88,7 %	88,8 %		
58	Region Nordjylland	Frederikshavn	90,7 %	86,0 %		
59	Region Nordjylland	Hjørring	89,1 %	88,8 %		
60	Region Nordjylland	Jæmmerbugt	88,5 %	92,2 %		
61	Region Nordjylland	Læsø	93,8 %	100,0 %		
62	Region Nordjylland	Ljogerfjord	94,4 %	88,1 %		
63	Region Nordjylland	Morsø	84,4 %	84,9 %		
64	Region Nordjylland	Rebild	93,1 %	91,7 %		
65	Region Nordjylland	Thisted	89,2 %	89,9 %		
66	Region Nordjylland	Vesthimmerlands	88,7 %	83,9 %		
67	Region Nordjylland	Aalborg	90,5 %	88,7 %		
68	Region Sjælland	Faxe	87,8 %	84,8 %		
69	Region Sjælland	Greve	91,4 %	89,1 %		
70	Region Sjælland	Guldborgsund	87,1 %	85,3 %		
71	Region Sjælland	Holbæk	86,7 %	84,7 %		
72	Region Sjælland	Kalundborg	88,9 %	87,7 %		
73	Region Sjælland	Køge	92,7 %	91,0 %		
74	Region Sjælland	Lejre	89,1 %	91,1 %		

Fig. 10

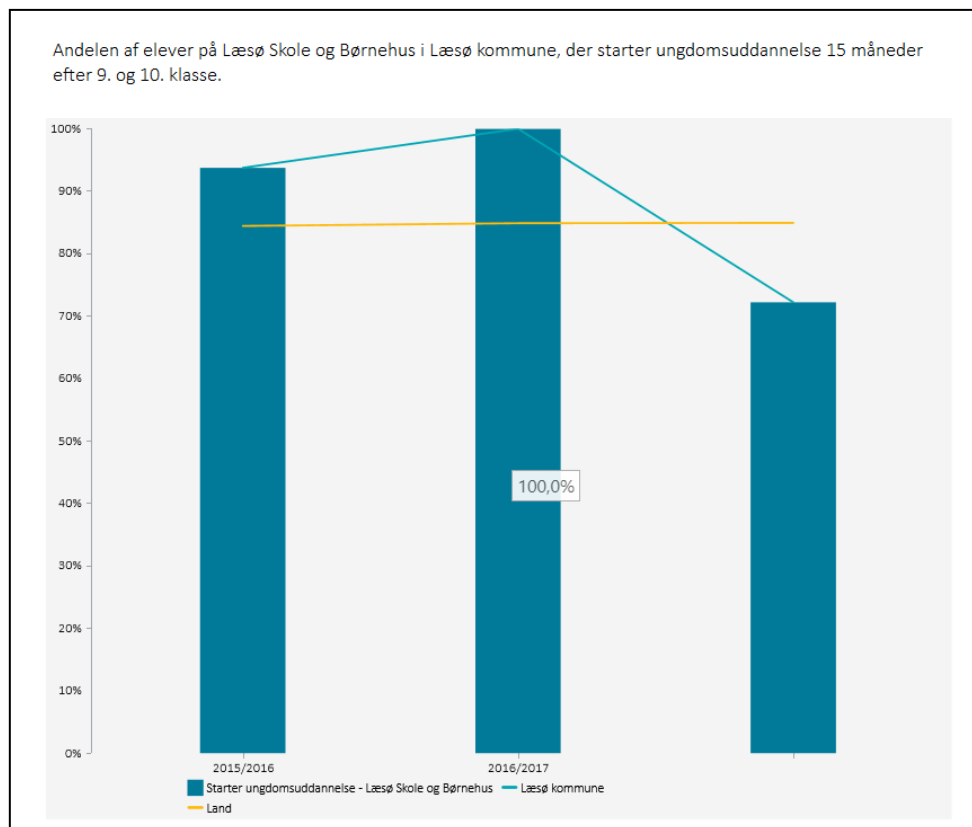


Fig. 11

## 10. Eventuelle fokuspunkter og indikatorer

### 10.1. Kompetencedækning

Læsø Skoles kompetencedækning til at undervise i de respektive fag blandt det fastansatte personale er jf. fig. 11 faldet siden 2015-16. Årsagerne kan tilskrives mange faktorer, som muligvis kan få forholdsvis stor statistisk betydning på en meget lille skole:

- Reduktion i lærerstaben og dermed færre linjefagskompetencer at sætte i spil
- Længerevarende sygefravær som vikardækkes af ikke-læreruddannet personale/lærere, der ikke har linjefagskompetencer i faget
- Udfordringer med at få lærere med bestemte linjefagskompetencer/kompetencer svarende til linjefagskompetencer til Læsø Kommune
- Samlæste klasser med to-lærerdækning eller to-lærerlektioner, hvor den ene lærer har linjefagskompetence i faget og den anden ikke har linjefagskompetence i faget
- Skematekniske årsager

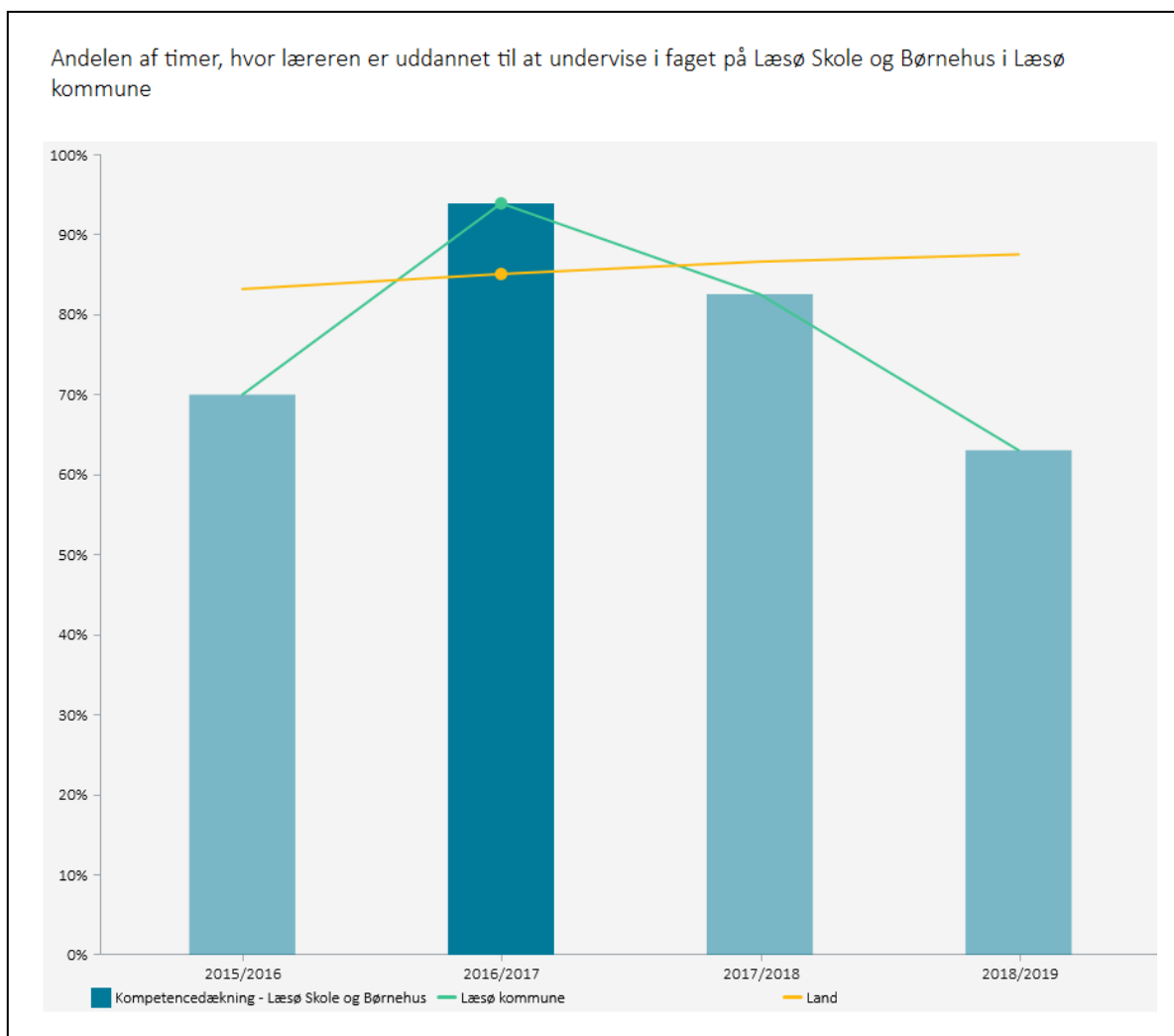


Fig. 12

I forbindelse med nyansættelser har skolens ledelse haft stort fokus på så vidt muligt at forbedre kompetencedækningen på skolen, ligesom det fremadrettet vil blive prioriteret i skolens kompetenceudviklingsplan, at flere lærere tager en linjefagsefteruddannelse.

Målsætningen om at skulle have 90 % kompetencedækning på kommunernes folkeskoler i 2021 og fuld kompetencedækning i 2025 vil blive en udfordring for Læsø Kommune, hvilket der skal gøres en massiv indsats for at leve op til.

## 10.2. Inklusion

Læsø Kommune benytter sig i skoleåret 2019-20 af muligheden for at afkorte den understøttende undervisning og har planlagt at konvertere den understøttende undervisning til to-lærertimer med henblik på at styrke inklusionen og sikre mulighed for en særlig faglig indsats på Læsø Skole.

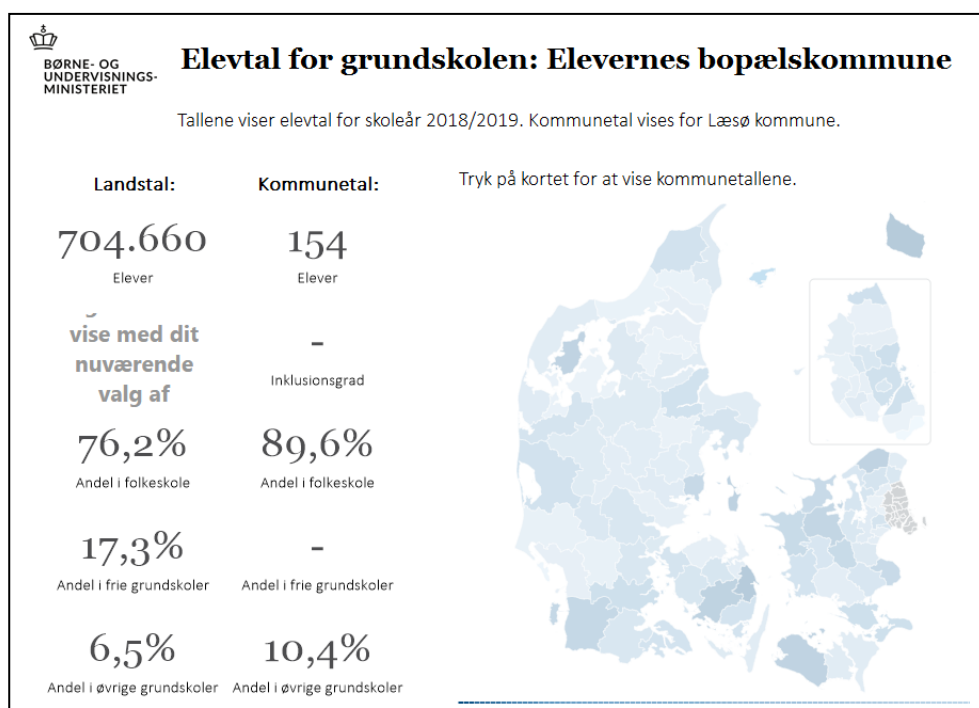
Den øvrige understøttende undervisning er planlagt til hovedsageligt til at understøtte undervisningen i de øvrige fag i de respektive klasser i samarbejde med faglæreren, til faglig fordybelse og faglige træningsopgaver, til undervisning i/med bevægelse og til lektiehjælp.

Der har ikke været frigivet midler til kvalitetsløft af den understøttende undervisning i skoleåret 2019-20 i Læsø Kommune.

Inklusionsandelen i Læsø Kommune er meget højt, idet Læsø Skole i udgangspunktet skal kunne rumme alle børn i kommunen. Det har den fordel, at børnene på øen alle har et tilhørsforhold til hinanden og lærer rummelighed samt tolerance over for forskelligheder og individuelle vanskeligheder. Udfordringen kan være, at enkelte elever kan have svært ved at opfylde de faglige krav og vanskeligt ved at gennemføre afgangsprøverne i 9. klasse med et tilfredsstillende resultat.

Der findes ingen specialklasser på Læsø Skole ud over et tilbud om særligt tilrettelagt undervisning i udvalgte fag på mindre hold i det omfang, en elev måtte have brug for det. Eleven er fortsat inkluderet i sin stamklasse i de øvrige fag.

Der indsættes inklusionspædagoger som støtte på enkelte klassetrin eller i forhold til at støtte enkelte elever, hvor der viser sig et behov herfor fagligt og/eller socialt.



Enkelte børn kan være i specialtilbud eller på specialetferskoler på fastlandet – i skoleåret 2018/19 drejede det sig om 2 elever. Andelen på 10,4 % i øvrige grundskoler (jf. Fig. 12) dækker formentlig over elever på efterskoler.

Der har ikke været klager til Klagenævnet for Specialundervisning i Læsø Kommune i skoleåret 2018/19.

Fig. 13



## 11. Redegørelse for arbejdet med indsatser

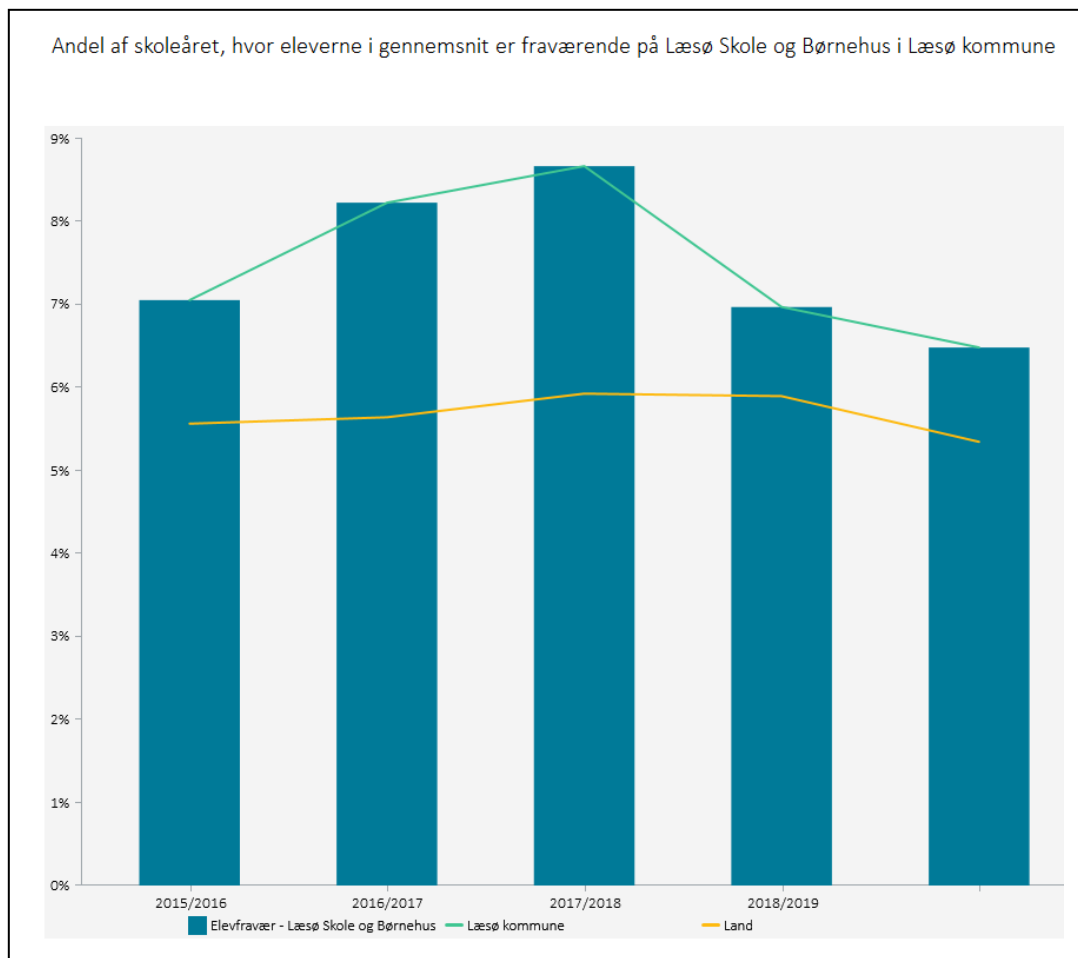


Fig. 14

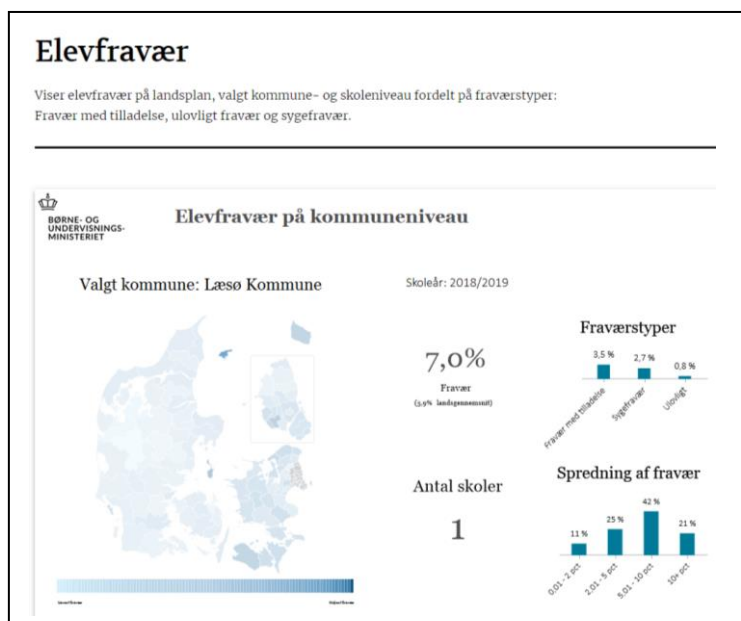


Fig. 15

### **Elevfravær**

Læsø Skole ligger over landsgennemsnittet i forhold til fravær. På landsplan er fraværet blandt folkeskoleelever i skoleåret 2018-19 gennemsnitligt på 5,9 %, og på Læsø Skole på 7,0 %. Fraværsprocenten på Læsø Skole har dog været faldet de seneste to skoleår.

Det ulovlige fravær på Læsø Skole ligger lavt på 0,8 % (på landsplan 1,0 %). Der har i skoleåret 2018-19 været skærpet fokus på at sætte hurtigt ind med indsatser i samarbejde med de sociale myndigheder i tilfælde af, at en elev får et bekymrende højt ulovligt fravær og/eller udviser begyndende skolevægringsadfærd.

Sygefraværet ligger på 2,7 % mod 3,0 % på landsplan. Også i tilfælde af bekymrende sygefravær sættes der om muligt ind med indsatser i samarbejde med de sociale myndigheder.

Hovedvægten af årsagen til det forhøjede fravær på Læsø Skole der ud over skyldes ferier, idet mange forældre i Læsø Kommune er nødsaget til at lægge hovedvægten af deres arbejdstid i skolernes sommerferie og således tager på ferie i vinterhalvåret. Der er indført en fast praksis med, at eleven i tilfælde af ferie uden for skolernes ferier, får lektier med på rejsen.

### **IT-området**

Idet der ikke har været indkøbt it-udstyr i de sidste cirka syv skoleår, og idet Læsø Skoles Wifi er meget dårligt fungerende med store gener i undervisningen til følge, har der i foråret 2019 været stort fokus på at få gjort noget ved situationen. En proces omkring udskiftning af skolens udtjente iPads og Macbooks til PC samt reparation og udvidelse af skolens internet samt udskiftning af server blev igangsat.

Projektet forventes at være i mål i det første kvartal af 2020.

### **De fysiske rammer**

Vedligehold og istandsættelse af de fysiske rammer på Læsø Skole har haft stor bevågenhed i 2018-19 i det omfang, det har kunnet lade sig gøre inden for egen budgetramme.

Ligeledes er møbler til elever på fællesarealer blevet prioriteret, og som følge heraf er dele af undervisningen i udskolingen flyttet ud i nærhed af klasselokalerne med det resultat, at gruppearbejde i undervisningen foregår i tættere kontakt med læreren.

## **12. Skolebestyrelsens udtalelse**

Fællesbestyrelsen for Skole og Dagtilbud på Læsø anerkender, at det er et lovkrav, at der udarbejdes kvalitetsrapport for Læsø Skole hvert 2. år. Rapporten er dog for så vidt angår sammenligningerne med resten af Danmark stærkt begrænset i sin anvendelse, idet det lave elevantal på skolen betyder, at en eller to elever per årgang kan flytte et gennemsnit meget. Rent statistisk giver rapporten ingen mening. De data, som rapporten baserer sig på, er i øvrigt fra skoleåret 18/19, hvor vores nuværende skoleleder først blev ansat som skoleleder pr. 1. januar 2019.

Vores børn klarer sig godt, og vi ruster dem godt til tilværelsen efter folkeskolen. Børnene fra Læsø starter på og gennemfører ungdomsuddannelser som stort set ingen andre i region Nordjylland. Der er en udpræget selvstændighedskultur på Læsø, det - sammenholdt med at stort alle børn har fritidsarbejde - giver børnene et godt rygstød og en drift mod at gennemføre deres ungdomsuddannelser.

Læsø Skole har en høj fraværprocent. Dette er en naturlig afledt effekt af at være ø-samfund, hvor en stor del af erhvervet er afhængig af sommerens turister. Det er derfor svært for de fleste forældre at afholde ferie i den ordinære sommerferie. De fleste længere rejser foregår derfor uden for skolernes ferie. Det skal i den sammenhæng bemærkes, at der ligeledes er et stort behov for børnenes (over 13 år) arbejdskraft i sommerferien. Desuden skal der gives fri i hele dage til besøg ved speciallæger mm., hvor eleverne skal tage til fastlandet. Der er et meget begrænset ulovligt fravær på skolen, hvilket naturligvis er glædeligt.

Bestyrelsen noterer sig i øvrigt, at andelen af ordblinde på skolen er høj, og at der først fra efteråret 2019 for alvor er gjort en indsats i forhold til disse unge fra kommunens side. Børn, der er ordblinde, har samme muligheder som andre børn, de skal blot tildeles hjælpeværktøjer i form af en IT-rygsæk, og disse er først blevet en naturlig del af hjælpen fra efteråret 2019. Indtil da har de manglende hjælpemidler helt sikkert betydet dårligere resultater for en række elever i forbindelse med eksamen mm. Det glæder derfor bestyrelsen, at dette problem langt om længe er blevet taget alvorligt af Læsø Kommune. Læsø Skole er rummelig, og skolen forsøger, så vidt det er muligt, at tilgodese det enkelte barn. Bestyrelsen noterer sig, at inklusionsgraden på Læsø er høj sammenlignet med landsgennemsnittet. Der bliver brugt mange kræfter på Læsø Skole på at favne alle elever, og indsatsen i dagligdagen er stor. Derfor er det glædeligt, at skolen lykkes med inklusionen i en sådan grad. Bestyrelsen er fuld ud tilfreds med rapporten men mener ikke, at rapportens sammenligninger kan bruges til ret meget. Særligt set i lyset af hvad der er sket på skolen det seneste år. Bestyrelsen ser med fortrøstning på fremtiden, børnene er vores fremtid.

Læsø Skole for fremtiden

Jakob Altenborg  
Formand, fællesbestyrelsen